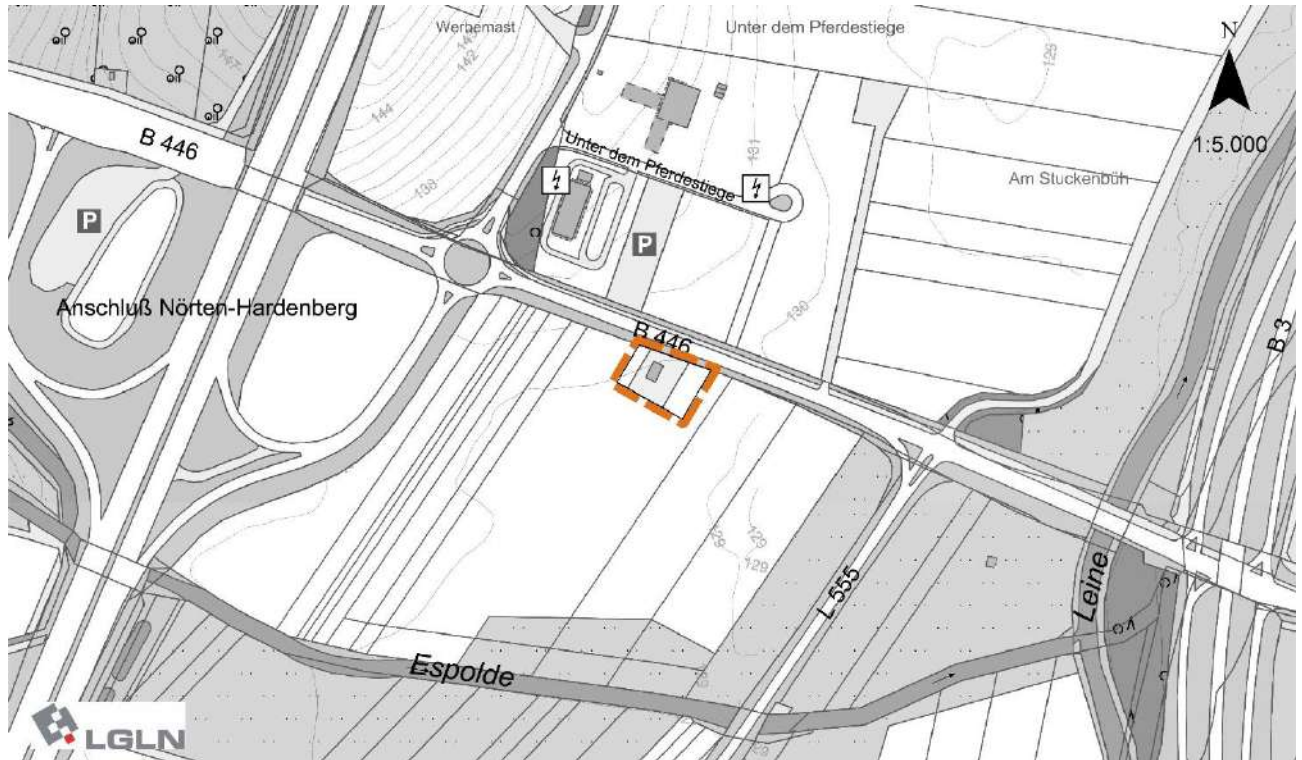


# Flecken Nörten-Hardenberg

## Bebauungsplan Nr. 25 „Sondergebiet Hofladen“ und 33. Änderung des Flächennutzungsplanes



### Vorstudie

Stand: 01.02.2023

Betreuung:

.....  
(Unterschrift)



planungsgruppe  
**puche**

stadtplanung umweltplanung consulting gmbh

473 BP FNP Vorstudie 1-b

## IMPRESSUM:

### Projekt:

Bebauungsplan Nr. 25  
„Sondergebiet Hofladen“,

### Projektnummer:

473 BP FNP Vorstudie 1-b

### Kommune:

Flecken Nörten-Hardenberg  
Burgstraße 2  
37176 Nörten-Hardenberg

### Auftragnehmer:



planungsgruppe  
**puche**

stadtplanung umweltplanung consulting gmbh

Häuserstraße 1  
37154 Northeim

### Mitarbeiter:

Patrick Ronnenberg, M.Sc.  
Dipl.-Geogr. Thomas Fatscher.

## INHALTSVERZEICHNIS

|          |  |           |
|----------|--|-----------|
| <b>1</b> | <b>Vorbemerkungen</b>  | <b>1</b>  |
| 1.1      | Einleitung   | 1         |
| 1.2      | Indikatives Entwurfsverständnis  | 1         |
| <b>2</b> | <b>Hintergrund der Planung</b>   | <b>1</b>  |
| 2.1      | Planungsanlass   | 1         |
| 2.2      | Planungserfordernis  | 2         |
| 2.3      | Beschreibung des Plangebietes  | 2         |
| 2.3.1    | Beschreibung Status Quo  | 3         |
| 2.4      | Ziele und Zwecke der Planung   | 4         |
| <b>3</b> | <b>Planerische und rechtliche Ausgangslage</b>                               | <b>4</b>  |
| 3.1      | Landesraumordnungsprogramm   | 4         |
| 3.2      | Regionales Raumordnungsprogramm  | 4         |
| 3.3      | Flächennutzungsplan  | 7         |
| 3.4      | Benachbarte Bebauungspläne   | 10        |
| 3.5      | Innenentwicklungspotentiale / Nachverdichtung                                | 11        |
| 3.6      | Konzepte   | 11        |
| 3.6.1    | Gewerbeflächenentwicklungskonzept des Landkreises Northeim                   | 11        |
| 3.6.2    | Regionales Einzelhandelskonzept Südniedersachsen                             | 12        |
| 3.7      | Gutachten  | 12        |
| 3.8      | Nachrichtliche Übernahmen  | 13        |
| <b>4</b> | <b>Prüfung von Planungsalternativen</b>                                      | <b>13</b> |
| 4.1      | Räumliche Alternativen   | 13        |
| 4.2      | Nullvariante   | 14        |
| <b>5</b> | <b>Vorhaben</b>  | <b>14</b> |
| <b>6</b> | <b>Auswirkung der Planung auf die städtebauliche Entwicklung und Ordnung</b> | <b>17</b> |
| 6.1      | Siedlungsentwicklung   | 17        |
| 6.2      | Orts- und Landschaftsbild  | 17        |
| 6.3      | Verkehr und Mobilität  | 18        |
| 6.4      | Ver- und Entsorgung des Gebietes   | 18        |
| 6.5      | Immissionsschutz   | 18        |
| 6.6      | Landwirtschaft   | 19        |
| 6.7      | Wasserwirtschaft und Hochwasserschutz  | 19        |



|          |                                       |           |
|----------|---------------------------------------|-----------|
| 6.8      | Versorgungsstrukturen                 | 21        |
| <b>7</b> | <b>Vorstudie zum Umweltbericht</b>    | <b>21</b> |
| 7.1      | Überschlägige Betroffenheitsbewertung | 22        |
| 7.2      | Bemerkungen zur Checkliste            | 23        |
| 7.2.1    | Schutzgüter                           | 23        |
| 7.3      | Fazit zu den Umweltbelangen           | 25        |
| <b>8</b> | <b>Städtebauliche Werte, Kosten</b>   | <b>26</b> |

## **ABBILDUNGSVERZEICHNIS**

|              |  |    |
|--------------|--|----|
| Abbildung 1  | Luftbild mit Kennzeichnung des Plangebietes (Quelle: NIBIS Kartenserver) | 3  |
| Abbildung 2  | Plangebiet (nördlicher Teil) mit Blick auf Feldscheune (eigene Aufnahme) | 3  |
| Abbildung 3  | Ausschnitt der zeichnerischen Darstellung des RROP 2006                  | 5  |
| Abbildung 4  | Ausschnitt der zeichnerischen Darstellung des Entwurfes des RROP 2022    | 6  |
| Abbildung 5  | Darstellung der Urfassung des Flächennutzungsplanes                      | 8  |
| Abbildung 6  | Darstellung der 27. Änderung des Flächennutzungsplanes                   | 9  |
| Abbildung 7  | Voraussichtliche Darstellung der 33. Änderung des Flächennutzungsplanes  | 10 |
| Abbildung 8  | Überschwemmungsgebiete (Quelle: Umweltarten des Landkreises Northeim)    | 13 |
| Abbildung 9  | Grundriss mit Anbau (Quelle: Ingenieurbüro Holst) (Nicht genordet)       | 15 |
| Abbildung 10 | Ostansicht des Vorhabens (Quelle: Ingenieurbüro Holst)                   | 16 |
| Abbildung 11 | Nordansicht des Vorhabens (Quelle: Ingenieurbüro Holst)                  | 16 |

## **TABELLENVERZEICHNIS**

|           |   |    |
|-----------|---|----|
| Tabelle 1 | Checkliste zur Berücksichtigung der Belange des Umweltschutzes gemäß § 1 Abs. 6 Nr. 7 BauGB | 22 |
| Tabelle 2 | Flächenbilanz   | 26 |

# 1 Vorbemerkungen

## 1.1 Einleitung

Der Verwaltungsausschuss des Flecken Nörten-Hardenberg hat in seiner Sitzung am 06.12.2022 den Aufstellungsbeschluss für den Bebauungsplan Nr. 25 „Sondergebiet Hofladen“ und die 33. Änderung des Flächennutzungsplanes gefasst. Der Aufstellungsbeschluss ist gemäß § 2 (1) BauGB ortsüblich bekanntgemacht worden.

In dieser Vorstudie werden die Ziele und Zwecke der Planung für die frühzeitige Beteiligung dargelegt. In der Vorstudie werden die voraussichtlichen städtebaulichen Auswirkungen der Planung sowie die voraussichtlichen Umweltauswirkungen der Planung erläutert.

Nach der frühzeitigen Beteiligung der Öffentlichkeit gem. § 3(1) und der Träger öffentlicher Belange gem. §4 (1) BauGB werden die Planungen nach Prüfung der eingegangenen Stellungnahmen in die Entwurfsfassung ausgearbeitet und je einzelne Planwerke für den Bebauungsplan und die Flächennutzungsplanänderungen erstellt.

## 1.2 Indikatives Entwurfsverständnis

Die Begründung bezieht sich auf den vorliegenden Planentwurf. In ihr wird unter anderem auf die vom Flecken angestrebten städtebaulichen Entwicklungen eingegangen. Auch wenn hierin zunächst nur eine Absicht zum Ausdruck gebracht wird, die sich aufgrund weiterer Hinweise im Rahmen der Beteiligung von Öffentlichkeit und Behörden noch ändern kann, wird bei der Begründung allein aus Gründen der Praktikabilität die Form des Indikativs verwendet.

# 2 Hintergrund der Planung

## 2.1 Planungsanlass

Südlich der B 446 zwischen Nörten-Hardenberg und Lütgenrode befindet sich eine landwirtschaftlich genutzte Scheune. Deren Umfeld wird bereits seit längerer Zeit für die Direktvermarktung von Produkten eines landwirtschaftlichen Betriebes genutzt. Nun soll diese Nutzung weiter qualifiziert werden, indem die Scheune zu einem Hofladen umgenutzt und im rückwärtigen Bereich zusätzlich Raum für Sozial-, Sanitär-, Kühl- und Vorbereitungsräume bereitgestellt werden sollen.

## 2.2 Planungserfordernis

Kommunen haben gemäß § 1 (3) BauGB Bauleitpläne aufzustellen bzw. zu ändern, sobald und soweit es für die städtebauliche Entwicklung und Ordnung erforderlich ist.

Die betroffene Fläche liegt im planungsrechtlichen Außenbereich. Sie ist im Flächennutzungsplan als Fläche für die Landwirtschaft dargestellt. Zur Baurechtssetzung sind die Änderung des Flächennutzungsplanes und die Aufstellung eines Bebauungsplanes im Normalverfahren nach Europarecht (EAG-Bau) erforderlich.

Durch die 33. Änderung des Flächennutzungsplanes wird in diesem Bereich landwirtschaftliche Fläche zu Sonderbaufläche geändert. Die Änderung des Flächennutzungsplanes läuft als sogenanntes Parallelverfahren. Der Bebauungsplan wird die Flächendarstellung dann konkretisieren und ein Sondergebiet festsetzen. Somit kann nach Abschluss des Verfahrens das Entwicklungsgebot gewährleistet werden.

Bei der Aufstellung von Bauleitplänen im Regelverfahren ist gem. § 2 Abs.4 BauGB für die Belange des Umweltschutzes nach § 1 Abs. 6 Nummer 7 und § 1a BauGB eine Umweltprüfung durchzuführen und im Umweltbericht zu beschreiben und zu bewerten.

Neben der Umweltprüfung wird auch die Eingriffsregelung nach dem Bundesnaturschutzgesetz gem. § 1a Abs. 3 BauGB erforderlich. In ihr sollen die Eingriffsintensität der geplanten Nutzung und der Bestandsnutzung gegenübergestellt werden. Eine Bilanzierung entscheidet über Art und Umfang der Ausgleichsmaßnahmen.

## 2.3 Beschreibung des Plangebietes

Das Plangebiet liegt südlich der B 446 zwischen Nörten-Hardenberg und Lütgenrode.

Das Plangebiet ist eine Teilfläche des Flurstücks 121/10 in der Flur 15 der Gemarkung Nörten-Hardenberg. Die Umgrenzung richtet sich nach den im Bauantrag angegebenen erforderliche zu überplanende Fläche. Das Plangebiet ist zwischen 35 m (Norden) bis 29 m (Süden) von der westlichen Flurstücksgrenze entfernt und ist in der Nord-Süd-Ausrichtung etwa 40 m lang.

Im Süden, Osten und Westen verbleiben die restlichen Flächen des selbigen Flurstücks 121/10 in landwirtschaftlicher Nutzung. Im Westen grenzt das Flurstück 15/15 der Bundesstraße 446 an das Plangebiet an. Das Plangebiet liegt gemäß Nibis-Kartenserver des Landesamtes für Bergbau, Energie und Geologie auf etwa 130 m über Normal Höhe Null (ü. NHN) und ist nahezu Eben.





### 2.3.1 Beschreibung Status Quo



Abbildung 1 Luftbild mit Kennzeichnung des Plangebietes (Quelle: NIBIS Kartenserver)

Im Plangebiet befindet sich derzeit eine Feldscheune sowie 2 kleine Nebenanlagen. Letztere beiden werden für die Auslage und den Verkauf regional erzeugter Produkte genutzt. Die Fläche zwischen Feldscheune und Bundesstraße ist größtenteils gepflastert. Ein entlang der Bundesstraße verlaufender Entwässerungsgraben ist in diesem Bereich verrohrt. Die gepflasterte Fläche wird auch als Stellplatz für Kunden genutzt. Der Bereich unmittelbar hinter der Feldscheune wird zum Abstellen landwirtschaftlichen Materials und Geräts genutzt.



Abbildung 2 Plangebiet (nördlicher Teil) mit Blick auf Feldscheune (eigene Aufnahme)

## 2.4 Ziele und Zwecke der Planung

Ein Vorhabenträger beabsichtigt eine Feldscheune für den Hofladenverkauf zu nutzen und entsprechend baulich herzurichten und zu ergänzen. Der Flecken unterstützt das Vorhaben und stellt für eine geordnete städtebauliche Entwicklung den Bebauungsplan Nr. 25 „Sondergebiet Hofladen“ auf und führt die 33. Änderung des Flächennutzungsplanes durch.

Die Umweltbelange sollen besonders geprüft und im Umweltbericht dokumentiert werden.

Die durch den Eingriff hervorgerufenen Auswirkungen sollen im Sinne der Eingriffsregelung ausgeglichen werden und durch entsprechende Kompensationsmaßnahmen kompensiert werden.

Die Bebauung soll sich unter Wahrung der landschaftlichen und naturräumlichen Belange schonend entwickeln. Besonders die Belange des Hochwasserschutzes sollen berücksichtigt werden.

In dem Bauleitplanverfahren sollen alle öffentlichen und privaten Belange einbezogen werden. Ziel ist es, eventuell vorhandene, unterschiedliche Nutzungsansprüche zu harmonisieren, Vorgaben für eine geordnete städtebauliche Entwicklung zu machen.

## 3 Planerische und rechtliche Ausgangslage

### 3.1 Landesraumordnungsprogramm

Das Landes-Raumordnungsprogramm (LROP) ist der Raumordnungsplan für das Land Niedersachsen. Das LROP basiert auf einer Verordnung aus dem Jahre 1994, wurde seitdem mehrfach aktualisiert, im Jahr 2008 neu bekannt gemacht und zuletzt 2022 geändert.

### 3.2 Regionales Raumordnungsprogramm

Gemäß § 1 (4) BauGB sind die Bauleitpläne den Zielen der Raumordnung anzupassen. Für den Geltungsbereich des Bebauungsplans sind Aussagen des regionalen Raumordnungsprogramms des Landkreises Northeim (RROP) 2006 in Form von Zielen und Grundsätzen der Raumordnung vorhanden, die sich aus dem Landesraumordnungsprogramm des Landes Niedersachsen ableiten.



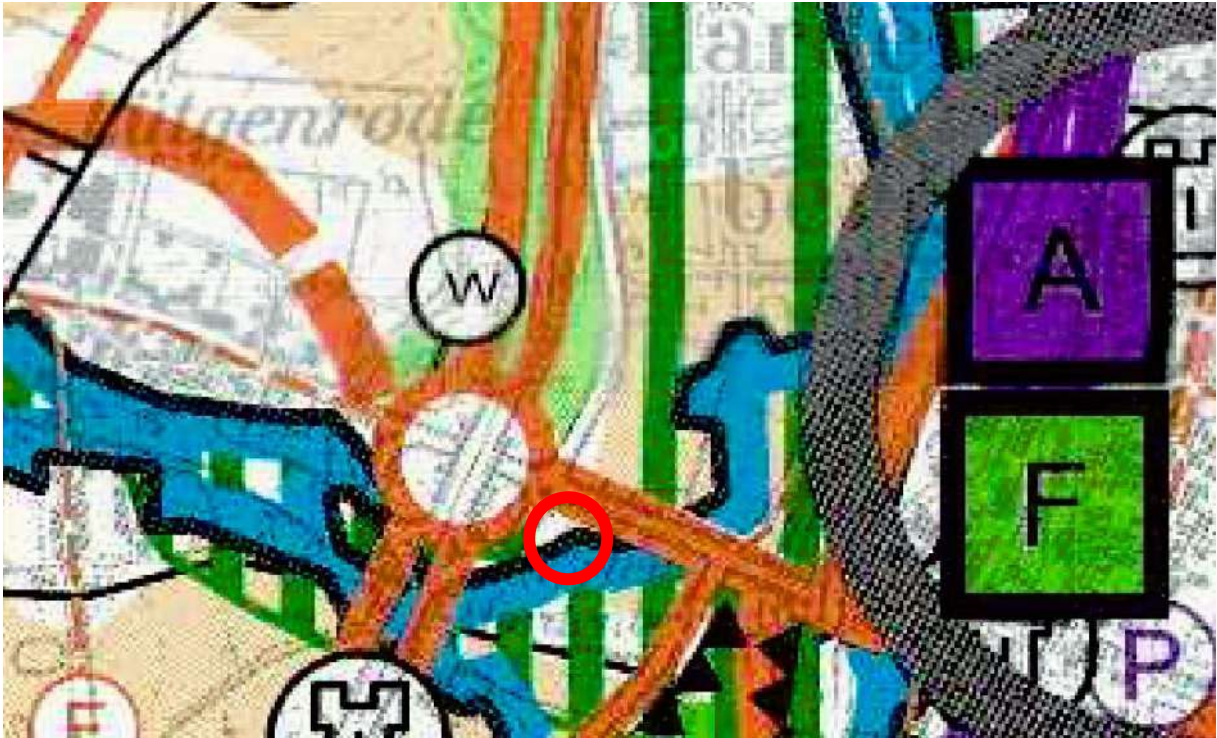


Abbildung 3 Ausschnitt der zeichnerischen Darstellung des RROP 2006

Darüber hinaus sind für den Geltungsbereich des Bebauungsplans Aussagen des Entwurfes des Regionalen Raumordnungsprogramms des Landkreises Northeim (RROP 2022) vorhanden, die sich aus dem Landesraumordnungsprogramm<sup>1</sup> des Landes Niedersachsen (Neubekanntmachung) ableiten. Die Aussagen des Entwurfes des RROP 2022 sind als Grundsätze der Planung in der gemeindlichen Abwägung zu berücksichtigen.

<sup>1</sup> Das Landesraumordnungsprogramm befindet sich derzeit ebenfalls in Neuaufstellung und liegt als Entwurf (Stand Dez. 2021 vor)

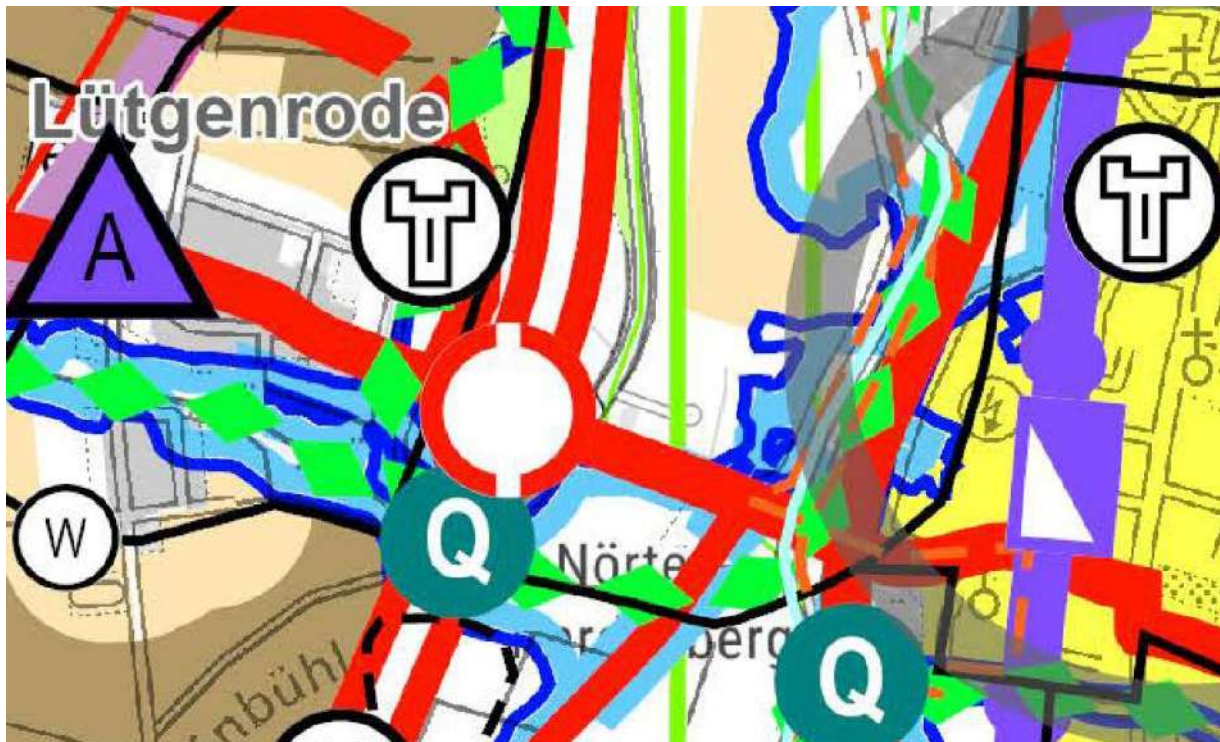


Abbildung 4 Ausschnitt der zeichnerischen Darstellung des Entwurfes des RROP 2022

Nörten-Hardenberg hat als Grundzentrum die Schwerpunktaufgaben für die Sicherung und Entwicklung von Wohnstätten als Entlastungs- und Ergänzungsfunktionen gegenüber den Mittelzentren. Darüber hinaus hat Nörten Hardenberg noch die besondere Entwicklungsaufgaben „Erholung“ und „Fremdenverkehr“.

Außerdem ist Nörten-Hardenberg Standort mit Schwerpunktaufgaben für die Sicherung und Entwicklung von Arbeitsstätten. In ihnen ist zur Verwirklichung des Gewerbeflächenentwicklungskonzeptes 2003 des Landkreises Northeim durch Bereitstellung von Flächen für die Bestandsentwicklung von Industrie- und Gewerbe bzw. für Industrie- und Gewerbeansiedlung sowie durch geeignete Maßnahmen zur Verbesserung der Verkehrsverhältnisse, der wirtschaftsnahen Infrastruktur und der beruflichen Aus- und Fortbildung für ein entsprechend umfangreiches, möglichst vielfältiges Angebot an Arbeitsplätzen zu sorgen.

Das Plangebiet liegt an einer Hauptverkehrsstraße von überregionaler Bedeutung (D 3.6.3) und im Umfeld eines Vorranggebietes für Natur und Landschaft (D 1.8 / D 2.1) sowie eines Vorranggebietes für Hochwasserschutz (D 3.9.3). Zudem liegt es im Umfeld eines Vorsorgegebietes für die Landwirtschaft, aufgrund hohen natürlichen, standortgebundenen landwirtschaftlichen Ertragspotenzials (D2.2 08 / D3.2.02).

Zur Verbesserung der Grundlagen für regionalbedeutsame Standortentscheidungen von Einzelhandelsprojekten hat der Landkreis Northeim mit seinen Nachbarkreisen und dem Oberzentrum Göttingen (im Regionalverband Südniedersachsen) ein regional abgestimmtes Regionales Einzelhandelskonzept erstellt (Siehe. Kapitel 3.6.2). Die Städte und Gemeinden im Landkreis Northeim sollen der regionalen Einzelhandelskooperation beitreten. Die in dem Konzept genannten Fehlentwicklungen im Bereich des Landkreises Northeim sollen bei zukünftigen Entscheidungen vermieden werden.

Im Entwurf des Regionalen Raumordnungsprogrammes entfallen die landwirtschaftlichen Festlegungen des Umfeldes des Plangebietes. Das Vorranggebiet Hochwasserschutz ist dort übernommen (3.2.4 21(1)). Auch das Vorranggebiet Hauptverkehrsstraße ist dort festgelegt (4.1.3 04-05). Ferner ist linienhaft im Süden ein Vorranggebiet Natur und Landschaft (3.1.2 11 (1)) festgelegt.

Die Planung bezieht sich auf die Fläche entlang der raumordnerisch festgelegten K446. Auf ihren Fortbestand werden durch die Planung keine negativen Auswirkungen erwartet.

Hinsichtlich der landwirtschaftlichen Belange ist zu berücksichtigen, dass die Fläche des Plangebietes derzeit nicht direkt für die agrarische Produktion genutzt wird bzw. durch seinige jetzige Nutzung als Maschinenunterstand und Verkaufsstand nicht für die agrarische Produktion zur Verfügung steht. Die durch den Bebauungsplan künftig zulässige Nutzung hat somit keine nennenswerten negativen Auswirkungen auf die agrarische Bodennutzung. Hinsichtlich der Belange von Natur und Landschaft wird ein Umweltbericht erstellt, der diese Thematik näher untersucht.

Um die Belange des Hochwasserschutzes zu berücksichtigen, ist ein Gutachten (siehe Kapitel 6.7) erstellt, das mögliche Auswirkungen des Vorhabens (siehe Kapitel 5) untersucht und wasserrechtliche Hinweise für die Erstellung des Bebauungsplanes liefert.

Insgesamt werden unter Beachtung nachstehender Kapitel keine negativen Auswirkungen auf die raumordnerischen Belange erwartet.

### 3.3 Flächennutzungsplan

Der wirksame Flächennutzungsplan des Flecken Nörten-Hardenberg weist das Plangebiet als Fläche für die Landwirtschaft entlang einer nördlich angrenzenden Verkehrsstraße (B446) aus. Die Flächen in westlicher, südlicher und östlicher Richtung sind ebenfalls als Flächen für die Landwirtschaft dargestellt.





Abbildung 5 Darstellung der Urfassung des Flächennutzungsplanes

Nördlich der B442 sind seit der 27. Änderung des Flächennutzungsplanes gewerbliche Bauflächen dargestellt. Jenseits dieser dargestellten Flächen für die Landwirtschaft schließt sich dann die Ortslage von Nörten-Hardenberg zunächst mit gewerblichen und danach mit gemischten Bauflächen an.



Abbildung 6 Darstellung der 27. Änderung des Flächennutzungsplanes

Gemäß § 8 Abs. 2 BauGB sind Bebauungspläne aus dem Flächennutzungsplan zu entwickeln. Da dies aufgrund des derzeit wirksamen Flächennutzungsplanes nicht möglich ist, werden das Bebauungsplanverfahren und das Verfahren zur Änderung des Flächennutzungsplans parallel durchgeführt.

Die 33. Änderung des Flächennutzungsplanes des Flecken Nörten-Hardenberg überplant die Fläche der Landwirtschaft zugunsten einer Sonderbaufläche. Der Bebauungsplan konkretisiert diese Darstellung durch die Festsetzung eines „Sondergebietes Hofladen“. Damit wird das Entwicklungsgebot gem. § 8 Abs. 2 BauGB erfüllt.



Abbildung 7 Voraussichtliche Darstellung der 33. Änderung des Flächennutzungsplanes

### 3.4 Benachbarte Bebauungspläne

Das Umfeld des Plangebietes ist vorwiegend von dem Außenbereich zuzuordnenden landwirtschaftlichen Flächen umgeben. Die B446 trennt das Plangebiet vom direkt nördlich gelegenen Bebauungsplan Nr. 23 „Gewerbepark Leinetal“. Der Bebauungsplan umfasst den Kreisverkehrsplatz an der Schnittstelle der Abfahrt der B7 mit der B446 und der K 420. Im Nordwesten ist ein kleines Gewerbegebiet mit ca. 900m<sup>2</sup> Fläche für einen Werbepylon zur A7 festgesetzt.

Der überwiegende Teil des Bebauungsplanes befindet sich jedoch auf der Nordostseite des Kreisverkehrs, zwischen B 442 und K 420. Die Gewerbeflächen werden durch eine Stichstraße von der K 420 erschlossen, an dessen Ende eine Wendeanlage vorgesehen ist. Die Festsetzungen für die Gewerbegebiete sieht eine Grundflächenzahl von 0,8 vor. Die Gebäude dürfen dabei höchstens zweigeschossig und höchstens 12 m hoch werden.

Diese Flächen sind fast vollständig mit einer Fläche für Pflanzfestsetzungen eingerahmt. Diese wird lediglich im Süden zugunsten einer mit Geh- Fahr- und Leitungsrechten (GFL)



zugunsten der Ver- und Entsorgungsträger zu belastenden Fläche unterbrochen. Diese GFL-Fläche verbindet das Ende der Stichstraße mit der B 446.

Die zulässigen Nutzungen im Gewerbegebiet. Dort sind allgemein zulässig:

- Gewerbebetriebe aller Art, Lagerhäuser, Lagerplätze und öffentliche Betriebe
- Geschäfts-, Büro- und Verwaltungsgebäude
- Tankstellen
- Anlagen für sportliche Zwecke

Ausnahmsweise zulässig sind dort Anlagen für kulturelle, soziale und gesundheitliche Zwecke zulässig.

Lediglich auf der nördlichen Teilfläche sind darüber hinaus als einzige Einzelhandelsbetriebe innerhalb des Bebauungsplanes folgende zulässig:

- Tankstellen zugeordnete Verkaufsstätten mit einer Verkaufsfläche von insgesamt max. 800m<sup>2</sup> sowie
- Verkaufsstätten für die Vermarktung regional erzeugter Produkte mit einer Verkaufsfläche von insgesamt max. 800m<sup>2</sup>

Zudem wurden örtliche Bauvorschriften zu Werbeanlagen erlassen.

### **3.5 Innenentwicklungspotentiale / Nachverdichtung**

Es handelt sich um die Nachnutzung eines bereits bestehenden Gebäudes, das bereits teilweise dem Verkauf regional erzeugter Produkte dient. Im Vordergrund der Planung stehen daher nicht die unmittelbar baulichen Auswirkungen der Planung, sondern die Zulässigkeit der Nutzung innerhalb der sowieso größtenteils bestehenden Anlagen des Inhabers. Die bauliche Erweiterung beschränkt sich dabei auf ein erforderliches Maß. Die angestrebte Entwicklung wird daher als vertretbar angesehen.

## **3.6 Konzepte**

### **3.6.1 Gewerbeflächenentwicklungskonzept des Landkreises Northeim**

Das Gewerbeflächenentwicklungskonzept des Landkreises Northeim wurde im Jahr 2003 unter Beteiligung des Flecken Nörten-Hardenberg und weiterer Kommunen entwickelt. Das Konzept setzt allgemeine Entwicklungsziele für die Gewerbeflächenentwicklung im Landkreis Northeim fest. Es sollen u.a. Voraussetzungen geschaffen werden, um künftig auf Anfragen sowohl zur Bestandsentwicklung als auch zu Ansiedlungen mit einem bedarfsgerechten Angebot reagieren zu können. Außerdem soll darüber hinaus, eine marktorientierte und an den wirtschaftlichen Kernkompetenzen der Region ausgerichtete Neuaquisition betrieben werden. Eine Gewerbeflächenentwicklung soll sich stärker als bisher an der Entwicklungsachse Autobahn BAB7 / Bundesstraße B3 orientieren. Die Gebiete sollen nächstmöglich zu einem



der vorhandenen Autobahnanschlüsse liegen. Eine Lage so nahe wie möglich am Oberzentrum Göttingen wird dabei als vorteilhaft beurteilt.

### 3.6.2 Regionales Einzelhandelskonzept Südniedersachsen

Das regionale Einzelhandelskonzept Südniedersachsen wurde im Jahr 2004 unter Beteiligung des Flecken Nörten-Hardenberg und 30 weiterer Kommunen und Städte sowie dreier Landkreise entwickelt. Das Konzept formuliert allgemeine Leitziele für die Einzelhandelsentwicklung in Südniedersachsen.

Leitziel 1 ist die Sicherung und Entwicklung leistungsfähiger Innenstädte. Ortszentren und Haupteinkaufslagen sollen Orte für Lebensqualität, Multifunktionalität und Angebotsvielfalt sein und Entwicklungsspielräume sind daher nachhaltig abzusichern. So soll die Einzelhandelsentwicklung auf diese Bereiche ausgerichtet sein und gegenüber Entwicklungen auf nicht-integrierten Standorten gesichert werden. Damit soll nicht ausgeschlossen werden, dass es dort Angebote geben darf, die das Angebot in zentralen Lagen ergänzen. Dabei soll auf kommunaler Ebene einer Zersplitterung der Standorte entgegengewirkt werden.

Leitziel 2 ist die Entwicklung des großflächigen Einzelhandels. Dieser soll vornehmlich in Lagen etabliert werden, die einen räumlich funktionalen Zusammenhang mit den zentralen Einkaufs- und Dienstleistungsbereichen integrierter Standorte haben. Fachmarktzentren und Fachmarkttagglomerationen in nicht-integrierten Lagen genießen Bestandsschutz. Arrondierungen zum Zwecke der Bestandssicherung sind zu akzeptieren, sofern sie regionalverträglich sind und keine zentrenrelevanten Sortimente umfassen. Nahversorgungsrelevante Sortimente sollen vorrangig an integrierten Einzelhandelslagen angesiedelt werden. Bei Geschäftsaufgaben in nicht-integrierten Standortlagen soll bauleitplanerisch Vorsorge getroffen werden, um Innenstädte und integrierte Standortlagen zu stärken.

Leitziel 3 ist die Verbesserung der Nahversorgung. Integrierte Standorte sollen bei der Standortwahl für neue Vorhaben Vorrang vor Randlagen haben, um die Funktionsfähigkeit und die damit verbundene Lebensqualität zu sichern. So soll das bestehende Versorgungsnetz erhalten und entwickelt werden.

Mit der Aufstellung des Bebauungsplanes wird ein bereits bestehender Standort der Nahversorgung in nicht integrierter Lage gesichert. Dabei handelt es sich um einen Hofladen, der in einer bestehenden Feldscheune untergebracht werden soll. Auf Grund dieser Besonderheit wird auf die übrigen Nahversorgungsstrukturen des Fleckens und der benachbarten Kommunen keine negativen Auswirkungen erwartet.

## 3.7 Gutachten

Das Plangebiet liegt im vorläufig gesicherten Überschwemmungsgebiet. Die Ausweisung neuer Baugebiete im Außenbereich in Bauleitplänen ist gem. § 78 (2) WHG in der Regel nicht zulässig. Eine Ausnahme ist gemäß Absatz 2 unter bestimmten Umständen möglich. Zu diesem Zweck ist ein hydraulisches Gutachten durch einen externen Sachverständigen erstellt. Dieses wird in Kapitel 6.7 thematisiert. Die Ergebnisse werden in der weiteren Bauleitplanung berücksichtigt.



### 3.8 Nachrichtliche Übernahmen

Im Bebauungsplan ist die Grenze des vorläufig gesicherten Überschwemmungsgebietes als nachrichtliche Übernahme mit aufgenommen. Der Verlauf des vorläufig gesicherten Überschwemmungsgebietes ist in Abbildung 8 zu sehen. Dieser Bereich ist als hellblaue Fläche markiert. In Dunkelblau ist ebenfalls das Verordnete Überschwemmungsgebiet dargestellt.

Das Vorhaben liegt gemäß der vom Land Niedersachsen über den Umweltkartenserver Niedersachsen bereitgestellten Daten innerhalb des vorläufig gesicherten Überschwemmungsgebietes, aber außerhalb des verordneten Überschwemmungsgebietes wobei sowohl das verordnete als auch das vorläufig gesicherte Überschwemmungsgebiet einen rechtsverbindlichen Charakter aufweisen. Das verordnete Überschwemmungsgebiet beruht auf langjährigen Beobachtungen wohingegen das vorläufig gesicherte Überschwemmungsgebiet das Ergebnis eindimensionaler Berechnungen von 2012 darstellt.

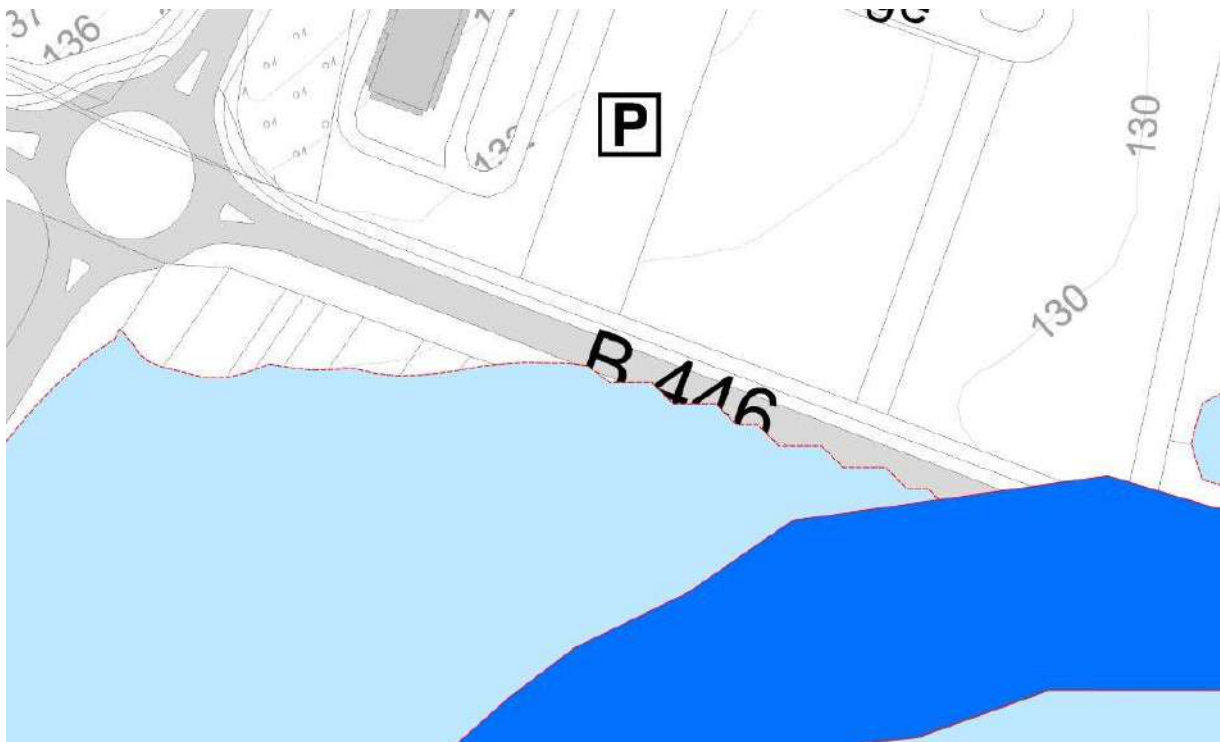


Abbildung 8 Überschwemmungsgebiete (Quelle: Umweltkarten des Landkreises Northeim)

Im Bebauungsplan werden entsprechende Festsetzungen getroffen, die dem Erhalt des Hochwasserschutzes bzw. des vorläufig gesicherten Überschwemmungsgebietes dienen

## 4 Prüfung von Planungsalternativen

### 4.1 Räumliche Alternativen

Der Flecken Nörten-Hardenberg unterstützt den Entwicklungswunsch eines Investors unter Bezugnahme der wirtschaftlichen Entwicklung des Flecken Nörten-Hardenbergs. Derzeit wird

das Plangebiet bereits zu Verkaufszwecken agrarischer Produkte durch den Vorhabenträger genutzt. Eine Nutzungsgenehmigung lag dem Investor bereits vor. Ebenso eine Genehmigung für die Zufahrt von der Bundesstraße und die Anlage von Stellplätzen. Die für den geplanten Hofladen vorgesehene neue Verkaufsfläche ist in der bereits bestehenden Scheune vorgesehen. Die Fläche ist insgesamt bereits durch die Verkaufsnutzung geprägt. Sie ist zwischen Straße und Gebäude bereits versiegelt. Lediglich ein Anbau bzw. Container für Sozialräume und Arbeitsräume werden in geringem Umfang neu hinzukommen.

Angesichts der vorhandenen Bausubstanz und einer entsprechenden baulichen Prägung des Umfeldes, kommen auch unter Berücksichtigung wirtschaftlicher Aspekte für den Investor keine räumlichen Alternativen in Frage.

## **4.2 Nullvariante**

Bei Nichtdurchführung der Planung wäre eine Umnutzung der Scheune als Hofladen nicht möglich. In diesem Falle, könnte der Betreiber seine bisherige Nutzung fortführen, ohne den Betrieb hinsichtlich der Nutzung der Feldscheune als Hofladen weiterzuentwickeln. Dies setzt natürlich den Fortbestand der bisherigen Genehmigungen voraus.

Eine wirtschaftliche Weiterentwicklung des Betreibers wäre nur an anderer Stelle denkbar, sodass der bisher bereits geprägte Standort für diese Nutzung aufgegeben werden müsste. Dies ist zum einen eine wirtschaftliche Zusatzbelastung für den Investor. zum anderen würde der Standort u.U. ungenutzt bzw. untergenutzt bleiben, während eine andere Fläche zwecks Nutzung als Hofladen beansprucht würde.

## **5 Vorhaben**

Die vorhandene Feldscheune soll zu einem Hofladen umgenutzt werden. Es sollen dort regionale und eigene landwirtschaftliche Produkte der 1., 2. und 3. Verarbeitungsstufe veräußert werden. Zur ersten Verarbeitungsstufe zählen bspw. Feldfrüchte, Eier, Wildfleisch sowie deren weitere Verarbeitungsstufen (Marmelade, Nudeln, Wildwurst usw.). Eine weitere Verarbeitungsstufe wäre bspw. ein Kuchen, der die Marmelade der vorherigen Verarbeitungsstufe enthält. Außerdem soll dort ein Stehcafé entstehen. Es soll z. B. Kaffee aus der Kaffeerösterei Fredelsloh und selbst gebackener Kuchen angeboten werden. Im Vorbereitungsraum werden z. B. Erdbeeren und Eier portioniert, Produktgefäße beschriftet usw..



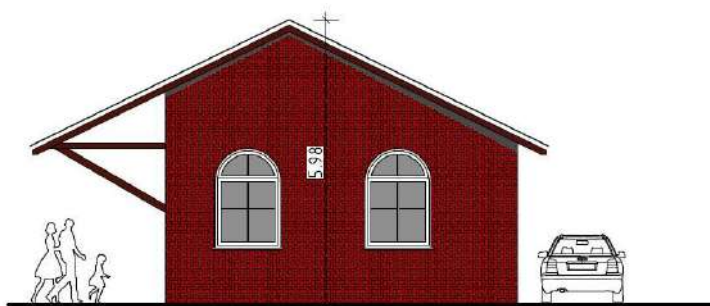


außerhalb durch Fertigcontainer aus Stahlblech oder alternativ mittels eines Anbaus bereit zu stellen. Die Feldscheune soll so saniert/ modernisiert werden, dass das vorhandene Fachwerk auf der Nord- und Ostseite freigelegt wird und die Gefache mit einem rustikalen roten Klinker ausgemauert werden. Die Fenster und die Eingangstür werden als Holzfenster mit echten Sprossen hergestellt. Der Fußboden erhält einen Natursteinbelag. Bei der Alternative des Anbaus soll dieser mit einer Fassade aus demselben Klinker versehen werden. Zugehörige Stellplätze für Mitarbeiter und Kundschaft sind ebenfalls vorgesehen.



OSTANSICHT

Abbildung 10 Ostansicht des Vorhabens (Quelle: Ingenieurbüro Holst)



NORDANSICHT

Abbildung 11 Nordansicht des Vorhabens (Quelle: Ingenieurbüro Holst)

Für eine entsprechende Bau- und Nutzungsgenehmigung ist die Aufstellung eines Bebauungsplanes und die Änderung des Flächennutzungsplanes vorgesehen.



## 6 Auswirkung der Planung auf die städtebauliche Entwicklung und Ordnung

### 6.1 Siedlungsentwicklung

Das Plangebiet befindet sich außerhalb der im Zusammenhang bebauten Ortsteile, etwa mittig zwischen Lütgenrode (Westen) und Nörten-Hardenberg (Osten).

Nördlich grenzt die B446 an das Plangebiet, die das Plangebiet vom Gewerbepark Leinetal an der Autobahnauffahrt zur A7 trennt. Unmittelbar westlich, östlich und südlich grenzt landwirtschaftliche Fläche an das Plangebiet an.

Das Plangebiet ist bereits durch eine Feldscheune bebaut und zwischen Feldscheune und Bundesstraße gepflastert. Durch eine Erweiterung der baulichen Anlagen, wird dieser Standort in moderatem Umfang erweitert und seiner bisherigen Nutzung zum Verkauf regionaler Produkte erhalten.

Aufgrund der Bestandsbebauung, der bisherigen Nutzung zum Verkauf regionaler Produkte, einer moderaten baulichen Erweiterung und der geringen Größe des Plangebietes, werden keine typischen Zersiedelungstendenzen, im Sinne eine Neuinanspruchnahme von Siedlungsraum durch das angestrebte Vorhaben hervorgerufen.

Im Bebauungsplan bestehen Möglichkeiten zur Regelung hinsichtlich dieser Aspekte.

### 6.2 Orts- und Landschaftsbild

Das Plangebiet ist von allen Seiten einsehbar, hat jedoch keine direkten Bezüge zu den umliegenden Ortschaften. Der Nahbereich vom Plangebiet ist im Westen durch die Bebauungen, die der Autobahn zugehörig sind, sowie im Norden durch den gegenüberliegenden Gewerbepark Leinetal geprägt. Dieser wird sich aufgrund seiner vorgesehenen Nutzungen als gewerbliche Baufläche wahrscheinlich mit großmaßstäblicheren Gebäuden entwickelt als die im Plangebiet vorhandene Feldscheune.

Das Plangebiet liegt in der Senke des Leinetals, einem überwiegend unbebauten Landschaftsraum zwischen der B3 und der A7. Das Plangebiet liegt an der westlichen Ortseinfahrtsstraße von Nörten-Hardenberg, aus Richtung Autobahn kommend vor.

Es ist in der Ausführung vorgesehen, die bisherige bauliche Ausprägung des Gebäudes zu berücksichtigen. So ist durch den Vorhabenträger teilweise eine Klinkerfassade an der Feldscheune vorgesehen.

Ein Anbau würde sich vermutlich besser in das Gesamtbild einfügen als Container. Diese Nebenanlagen sind jedoch niedriger als das Hauptgebäude und ordnen sich diesem in jedem Falle unter, sodass die Auswirkungen als unwesentlich eingeschätzt werden. Aufgrund der geringen Größe und der Vorprägung der Umgebung durch den Gewerbepark Leinetal sowie durch die Verkehrsachsen, werden keine wesentlichen negativen Auswirkungen auf das Orts- und Landschaftsbild hervorgerufen. Zudem besteht im Bebauungsplan, etwa durch örtliche



Bauvorschriften die Möglichkeit, Regelungen zur Würdigung und zum Schutz des Orts- und Landschaftsbildes zu treffen.

### **6.3 Verkehr und Mobilität**

Das Plangebiet liegt an der B446, die das Plangebiet nach Westen u.a. mit der A7 verbindet und nach Osten mit der B3 bei Nörten-Hardenberg verbindet. Eine Erschließung des Plangebietes erfolgt direkt über die B446. Es sind Stellplätze für Kunden und Mitarbeiter im Plangebiet vorgesehen. Eine Nutzungsgenehmigung für eine Zufahrt liegt dem Vorhabenträger bereits vor. Zusätzliche Verkehre werden durch das Vorhaben nicht erwartet, bzw. werden als vernachlässigbar eingestuft, da es sich wahrscheinlich größtenteils um Kundenverkehre handelt, die sowieso die Strecke an der B446 zum Pendeln nutzen.

Ein direkter Anschluss an den ÖPNV besteht nicht. Angesichts des Nutzungskonzeptes, werden ohnehin vorbeifahrende PKW als Kundenstamm vorgesehen. Die Anbindung an das ÖPNV-Netz ist derzeit nicht vorgesehen, kann jedoch außerhalb der Bauleitplanung geprüft werden.

Es besteht die Möglichkeit, im Bebauungsplan Regelungen hinsichtlich der Anordnung von Stellplatzflächen sowie für Ein- und Ausfahrten zu treffen.

Daher wird davon ausgegangen, dass keine negativen Auswirkungen durch das Vorhaben zu erwarten sind.

### **6.4 Ver- und Entsorgung des Gebietes**

Es wird derzeit davon ausgegangen, dass das Plangebiet an die notwendigen Leitungen für Telekommunikation, Strom, Brauch-, Regen- und Abwasser angeschlossen werden kann. Eine weitere Prüfung erfolgt im weiteren Verfahren.

Die Sicherstellung und Umsetzung der leitungsgebundenen Ver- und Entsorgung des Plangebietes obliegt dem Vorhabenträger. Sie ist nach dem Stand der Technik in Abstimmung mit den Ver- und Entsorgungsträger im Rahmen der Tiefbau- und Ausführungsphase zu vollziehen.

Derzeit ist durch den Vorhabenträger ein Anschluss an den Abwasserkanal in den Flächen der B446 vorgesehen. Das Regenwasser soll im Plangebiet versickert werden. Die Feldscheune ist bereits jetzt an das Strom- und Frischwassernetz angeschlossen.

Über die Bundesstraße kann das Plangebiet durch Müllfahrzeuge angefahren werden.

### **6.5 Immissionsschutz**

Das Plangebiet liegt in exponierter Lage zur B446 und in der Nähe zur A7 und zur B3. Somit ist mit Verkehrslärmeinwirkungen auf das Plangebiet zu rechnen. Derzeit wird davon ausgegangen, dass sich keine besonders schützenswerte Nutzungen im Plangebiet entwickeln werden und daher keine Regelungen im Bebauungsplan getroffen werden müssen.



Von den im Umfeld vorhandenen landwirtschaftlichen Flächen können insbesondere während der Erntezeit Staub- und Geruchsemissionen ausgehen. Dies wird jedoch als ortsüblich angesehen und angesichts der Nutzung als Hofladen zum Verkauf regionaler Produkte als hinnehmbar eingestuft.

Viehhaltungsbetriebe sind im Umfeld des Plangebietes nicht bekannt.

Durch die zukünftige Nutzung werden keine schädlichen Emissionen ausgelöst.

## 6.6 Landwirtschaft

Im Plangebiet befindet sich eine Feldscheune, die als Unterstand für landwirtschaftliches Gerät genutzt wird. Bereits jetzt sind innerhalb des Plangebietes Verkaufsstände für regionale Produkte vorhanden. Die Fläche unmittelbar südlich der Feldscheune wird zur Lagerung von Material genutzt. Östlich, westlich und südlich grenzen landwirtschaftliche Flächen an, die ebenfalls im Eigentum des Vorhabenträgers sind.

Mit der vorgesehenen Nutzung entfällt die Feldscheune aus ihrer Unterstandsnutzung für landwirtschaftliches Gerät und wird zum Verkaufsraum. Das Abstellen landwirtschaftlichen Geräts ist durch den Vorhabenträger vor Ort nicht notwendig und kann an anderer Stelle erfolgen.

Ggf. können für den Ausgleich von Eingriffen in Natur und Landschaft in geringem Umfang zusätzliche landwirtschaftliche Flächen aus ihrer Nutzung entfallen. Aufgrund der geringen Gesamtgröße des Plangebietes werden keine negativen Auswirkungen auf den landwirtschaftlichen Betrieb oder die Landwirtschaft im Allgemeinen erwartet.

## 6.7 Wasserwirtschaft und Hochwasserschutz

Das Plangebiet liegt in einem vorläufig gesicherten Überschwemmungsgebiet. Aus diesem Grund wurde eine gutachterliche Prüfung<sup>2</sup> zur Berücksichtigung der Belange des Hochwasserschutzes erarbeitet.

Nach §78 WHG „Bauliche Schutzvorschriften für festgesetzte Überschwemmungsgebiete“ ist gemäß Absatz 1 ist die Ausweisung neuer Baugebiete in festgesetzten Überschwemmungsgebieten untersagt. Nach Absatz 2 kann die zuständige Wasserbehörde die Ausweisung neuer Baugebiete ausnahmsweise genehmigen, wenn

1. keine anderen Möglichkeiten der Siedlungsentwicklung bestehen oder geschaffen werden können,
2. das neu auszuweisende Gebiet unmittelbar an ein bestehendes Baugebiet angrenzt,
3. eine Gefährdung von Leben oder Gesundheit oder erhebliche Sachschäden nicht zu erwarten sind,

---

<sup>2</sup> HGN Beratungsgesellschaft, B. Schuster, Msc.: Hydraulisches Gutachten zum Antrag auf wasserrechtliche Genehmigung nach § 78(2) WHG des Bauvorhabens „Hofladen“ in Nörten-Hardenberg.



4. der Hochwasserabfluss und die Höhe des Wasserstandes nicht nachteilig beeinflusst werden,
5. die Hochwasserrückhaltung nicht beeinträchtigt und der Verlust von verloren gehendem Rückhalteraumumfang-, funktions- und zeitgleich ausgeglichen wird,
6. der bestehende Hochwasserschutz nicht beeinträchtigt wird,
7. keine nachteiligen Auswirkungen auf Oberlieger und Unterlieger zu erwarten sind,
8. die Belange der Hochwasservorsorge beachtet sind und
9. die Bauvorhaben so errichtet werden, dass bei dem Bemessungshochwasser nach § 76 Absatz 2 Satz 1, das der Festsetzung des Überschwemmungsgebietes zugrunde liegt, keine baulichen Schäden zu erwarten sind. Somit ist für das geplante Vorhaben eine Ausnahmege-  
nehmigung der Unteren Wasserbehörde erforderlich.

Das Gutachten kommt zu folgendem Ergebnis:

*„Das Flurstück 121/10 der Flur 15 in der Gemarkung Nörten-Hardenberg, auf dem die Um-  
nutzung der Scheune als Hofladen geplant ist, liegt im Überschwemmungsgebiet der Espolde.  
Der ermittelte Retentionsraumverlust bei einem HQ100 beläuft sich auf 6,32 m<sup>3</sup>. Für die Um-  
setzung ist eine Ausnahmegenehmigung nach §78 (2) WHG erforderlich. Darauf bezugneh-  
mend sind für das zugrundeliegende Vorhaben folgende Schlussfolgerungen möglich:*

*Punkte 1+2: Das Flurstück 121/10 der Flur 15 liegt in unmittelbarer Nähe zum Bebauungsplan  
Nr.23 „Gewerbepark Leinetal“. Der geplante Hofladen soll laut Baubeschreibung des Bauan-  
trages nicht gewerblich betrieben werden /2/. Weiterhin handelt es sich um einen landwirt-  
schaftlich privilegierten Betrieb. Bei Inbetriebnahme des Hofladens muss die bestehende  
Schmutzwasserleitung nur noch an den Hauptsammler zur Kläranlage Nörten-Hardenberg  
angeschlossen werden. Die Scheune zur Umnutzung ist bereits vorhanden und wird lediglich  
um die Systemcontainer [bzw. einem ähnlich großen Anbau] ergänzt.*

*Punkte 3 + 4: Durch eine hochwasserangepasste Bauweise sowie den Retentionsraumaus-  
gleich auf dem beschriebenen Flurstück 121/10 der Flur 15 innerhalb des vorläufig gesicherten  
Überschwemmungsgebiets sind weder eine zusätzliche Gefährdung von Leben oder Gesund-  
heit noch erhebliche Sachschäden zu erwarten. Der Standort liegt am Rand des Über-  
schwemmungsgebiets der Espolde mit vermindertem Abfluss und geringer Wassertiefe.  
Durch diese Randbedingungen sind keine nachteiligen Veränderungen hinsichtlich Hochwas-  
serabfluss und Höhe des Wasserstands zu erwarten.*

*Punkte 5+6: Der verloren gehende Retentionsraum muss umfang-, funktions- und zeitgleich  
ausgeglichen werden. Dies ist zum Beispiel durch eine Abgrabung auf dem Grundstück inner-  
halb des Überschwemmungsgebiets möglich und muss in der weiteren Planung berücksich-  
tigt werden. Wegen der Lage des Vorhabens im Randbereich des Überschwemmungsgebietes  
und der geringen Wassertiefen sind keine Beeinträchtigungen der Hochwasserrückhaltung zu  
erwarten. Gleiches gilt für den bestehenden Hochwasserschutz. Gewidmete Hochwasser-  
schutzanlagen bestehen im Umfeld nicht.*

*Punkt 7: Auswirkungen auf die Ober- und Unterlieger sind wegen der o.g. Gründe nicht zu er-  
warten.*



*Punkte 8+9: Die Höhe des Wasserspiegels am geplanten Standort wurde herausgearbeitet und benannt. Mit einer hochwasserangepassten Bauweise und dem Retentionsraumausgleich ist die Hochwasservorsorge beachtet und es sind keine baulichen Schäden zu erwarten.*

*Auf den bei einem HQ100 überströmten Flächen des Flurstücks darf keine Erhöhung der Geländeoberflächen erfolgen. Dies gilt sowohl für die Herstellung einer bauzeitlichen Zufahrt als auch für die Lagerung von z.B. Erdaushub oder Baustoffen.“*

Es ist beabsichtigt die überbaubaren Flächen eng an das Vorhaben anzupassen. Die Grundflächenzahl wird dabei auf die im Gutachten berücksichtigte Größe festgesetzt. Der Ausgleich des verlorengehenden Retentionsraumes wird als Abgrabung am Randbereich des Geltungsbereiches berücksichtigt.

## 6.8 Versorgungsstrukturen

Mit der Aufstellung des Bebauungsplanes wird ein bereits bestehender Standort der Nahversorgung in nicht integrierter Lage gesichert. Dabei handelt es sich um einen Hofladen, der in einer bestehenden Feldscheune untergebracht werden soll und dessen Verkaufsflächen nicht raumbedeutsam sind und keine Auswirkungen auf die Versorgungsstrukturen der Gemeinde und der Nachbargemeinden haben wird. Auch aufgrund der Besonderheit „Hofladen“ werden keine negativen Auswirkungen auf die übrigen Handels- und Nahversorgungsstrukturen des Fleckens und der benachbarten Kommunen erwartet.

## 7 Vorstudie zum Umweltbericht

Ziel der vorliegenden Vorstudie zum Umweltbericht ist es, die Umweltbelange anhand einer Checkliste einer Kurzprüfung zu unterziehen, um bereits im Vorfeld mögliche Betroffenheiten von Umweltpotenzialen herauszuarbeiten. Auf dieser Basis können der Detaillierungsgrad des Umweltberichtes sowie mögliche Bearbeitungsschwerpunkte festgelegt werden.

Im Zuge der frühzeitigen Beteiligung der Öffentlichkeit, der Behörden und sonstiger Träger öffentlicher Belange wird ermittelt, ob weitere Potenziale betroffen sind und betrachtet werden müssen. Anschließend wird der Umweltbericht erstellt und der Begründung zum Entwurf des Bebauungsplanes als eigenständiges Dokument beigelegt.

### Informationsgrundlage

Als Informationsgrundlage dienen diverse Online-Kartenserver, darunter der NIBIS® Kartenserver vom Landesamt für Bergbau, Energie und Geologie (LBEG), das NUMIS-Portal vom Niedersächsischen Ministerium für Umwelt, Energie und Klimaschutz (MU) etc..

Des Weiteren werden Regionalpläne, Flächennutzungsplan sowie Pläne mit landschaftsplanerischen und natur- und landschaftsschutzfachlichen Inhalten herangezogen.

Zu guter Letzt dienen Luftbilder vom NIBIS® Kartenserver der optischen Darstellung des Untersuchungsraumes sowie eine Bestandsaufnahme vor Ort der Beurteilung der Schutzgüter Pflanzen, Biotoptypen, Oberflächengewässer und Landschaftsbild.



## 7.1 Überschlägige Betroffenheitsbewertung

Tabelle 1 Checkliste zur Berücksichtigung der Belange des Umweltschutzes gemäß § 1 Abs. 6 Nr. 7 BauGB

| Belang  | Betroffen | Nicht betroffen | Nicht betroffen, sofern sich im Scoping-Verfahren keine anderen Erkenntnisse ergeben |
|---|-----------|-----------------|--|
| <b>Schutzgüter</b>  |           |                 |  |
| Arten / Lebensgemeinschaften  |           | X               |  |
| Biotoptypen   | X         |                 |  |
| Biologische Vielfalt  |           | X               |  |
| Boden / Bodenwasserhaushalt / Grundwasser                           | X         |                 |  |
| Fläche  | X         |                 |  |
| Oberflächengewässer   |           | X               |  |
| Klima / Luft (Lokalklima)   |           | X               |  |
| Landschafts- / Ortsbild   | X         |                 |  |
| Mensch und seine Gesundheit sowie die Bevölkerung                   |           | X               |  |
| Kulturgüter und sonstige Sachgüter                                  |           |                 | X  |
| Wechselwirkungen  |           | X               |  |
| <b>Schutzgebiete / Geschützte Objekte</b>                           |           |                 |  |
| Vogelschutzrichtlinie 79/409/EWG                                    |           | X               |  |
| Gebiete der Flora-Fauna-Habitatrichtlinie (EU-Richtlinie 92/43/EWG) |           | X               |  |
| Naturschutzgebiete gem. § 23 BNatSchG                               |           | X               |  |
| Nationalparke gem. § 24 BNatSchG                                    |           | X               |  |
| Biosphärenreservate gem. § 25 BNatSchG                              |           | X               |  |
| Landschaftsschutzgebiete gem. § 26 BNatSchG                         |           | X               |  |
| Naturparke gem. § 27 BNatSchG                                       |           | X               |  |
| Naturdenkmale gem. § 28 BNatSchG                                    |           | X               |  |
| Geschützte Landschaftsbestandteile gem. § 29 BNatSchG               |           | X               |  |



| Belang   | Betroffen | Nicht betroffen | Nicht betroffen, sofern sich im Scoping-Verfahren keine anderen Erkenntnisse ergeben |
|--|-----------|-----------------|--|
| Gesetzlich geschützte Biotope gem. § 30 BNatSchG   |           | x               |  |
| <b>Sonstige</b>  |           |                 |  |
| Vermeidung von Emissionen  |           | x               |  |
| Anfälligkeit gegenüber Unfällen, Katastrophen  |           | x               |  |
| Sachgerechter Umgang mit Abfällen und Abwässern  |           | x               |  |
| Nutzung erneuerbarer Energien  |           | x               |  |
| Sparsame und effiziente Nutzung von Energie  |           | x               |  |
| Darstellung von Landschaftsplänen  |           | x               |  |
| Darstellung von sonstigen Plänen, insbesondere des Wasser-, Abfall- und Immissionsschutzrechts (einschl. Wasserschutzgebieten gem. § 51 WHG, Heilquellenschutzgebieten gem. § 53 WHG oder Überschwemmungsgebieten gem. § 76 WHG) |           |                 | x  |
| Erhaltung der bestmöglichen Luftqualität in Gebieten, in denen die durch Rechtsverordnung zur Erfüllung von bindenden Beschlüssen der Europäischen Gemeinschaft festgelegten Immissionsgrenzwerte nicht überschritten werden     |           | x               |  |

## 7.2 Bemerkungen zur Checkliste

Es werden im Folgenden nur die Schutzgüter erläutert, für die eine Betroffenheit gesehen wird bzw. für die ein näherer Erläuterungsbedarf hinsichtlich der Betroffenheitseinstufung zu erkennen ist. Eine kurze Auswirkungsanalyse soll die zu erwartenden Konflikte verdeutlichen. Eine Vertiefung erfolgt nachfolgend im Umweltbericht.

### 7.2.1 Schutzgüter

#### Biotoptypen

Die Lebensraumstruktur im Plangebiet und den angrenzenden Bereichen ist durch die vorhandene Nutzung mit einem landwirtschaftlichen Gebäude mit gepflastertem Umfeld, Ruderalfluren, halbruderlaen Gras – und Staudenfluren und teilweise landwirtschaftlicher Nutzfläche bestimmt. Zur Straße hin ist ein Einzelgehölz vorhanden.

Diese Biotoptypen gehen durch die Überplanung teilweise verloren. Betroffen sind ggf. auch Randbereiche mit halbruderalen Gras- und Staudenfluren, sowie einzelstehende Bäume.

Ökologisch bedeutsame Strukturen sind nicht zu vorhanden.



Eine Würdigung der Biotoptypen muss im nachfolgenden Umweltbericht und im Rahmen der Eingriffsregelung erfolgen, um im Rahmen einer Erheblichkeitseinschätzung entsprechende Aussagen zur möglichen Kompensation formulieren zu können.

Das städtebauliche Konzept würdigt die Belange der Biotoptypen mit ihren Potenzialübergreifenden Funktionen bereits, indem Flächen für die Belange von Natur und Landschaft in Form von randlichen Pflanzflächen reserviert werden.

### **Arten / Lebensgemeinschaften**

Insgesamt ist das Plangebiet als artenarm einzustufen und es ist lediglich mit dem Vorkommen weit verbreiteter Allerweltsarten zu rechnen.

Auch für offenlandbrütender Vogelarten, wie z.B. die Feldlerche spielt das Plangebiet aufgrund der Kleinflächigkeit und der Vorbelastungen durch den Siedlungsrand keine Rolle.

Biotopstrukturen, die dauerhaften Lebens- oder Reproduktionsraum für geschützte, schützenswerte oder seltene Arten bieten könnten, sind im Plangebiet nicht vorhanden.

Insgesamt sind keine erheblichen Auswirkungen auf Fauna oder Flora zu erwarten. Artenschutzrechtliche Konflikte, die eine Realisierung des Vorhabens in Frage stellen könnten, sind nicht zu erkennen. Populationen besonders geschützter Tier- und Pflanzenarten werden nicht erwartet.

### **Boden / Bodenwasserhaushalt / Grundwasser, Fläche**

Die anvisierte Nutzung ist mit einer Erhöhung des Versiegelungsgrades verbunden. Es muss daher von einer Betroffenheit dieses Potenzialkomplexes ausgegangen werden.

Durch die zu erwartende Versiegelung ist eine natürliche Bodenentwicklung in diesen Bereichen nicht mehr möglich oder stark eingeschränkt, wodurch auch Auswirkungen auf das Wirkungsgefüge Boden mit Bodenwasserhaushalt, Bodenfunktion, Bodenorganismen etc. entstehen.

Im Umweltbericht muss eine Auseinandersetzung mit den Belangen des Bodens, dessen Funktionen und den daran angekoppelten Potenzialen auch unter Betrachtung der Flächeninanspruchnahme stattfinden, um im Rahmen einer Erheblichkeitseinschätzung entsprechende Aussagen zur möglichen Kompensation formulieren zu können.

### **Überschwemmungsgebiete**

Das Plangebiet liegt im vorläufig zu sicherndem Überschwemmungsgebiet der Leine.

Gleichzeitig liegt ein östlicher Teilbereich des Plangebietes innerhalb des verordneten Überschwemmungsgebiets der Espolde.

Es wurde ein hydraulisches Gutachten beauftragt, um die möglichen Auswirkungen der Planung hinsichtlich der Überschwemmungsgebiete darzulegen und gegensteuernde Maßnahmen zu benennen. Die Ergebnisse des Gutachtens werden in den Umweltbericht übernommen.

### **Landschafts- / Ortsbild**

Das Plangebiet befindet sich außerhalb der Ortslage von Nörten Hardenberg im Bereich der stark befahrenen Verkehrsachsen Autobahn A 7 und Bundesstraße B 446.

Nach Süden grenzt die offene Landschaft an mit landwirtschaftlichen Nutzflächen und in rund 200 m Entfernung dem Verlauf der Espolde mit prägenden uferbegleitenden Gehölzen.

Im Norden grenzt ein bestehendes Gewerbegebiet an (McDonalds, Tankstelle etc.).

Gekennzeichnet ist das Plangebiet durch die Lage im Leinetal.

Im Umweltbericht wird eine Auseinandersetzung mit den Belangen des Landschaftsbildes stattfinden, um im Rahmen einer Erheblichkeitseinschätzung zunächst feststellen zu können, inwiefern eine Erheblichkeit vorliegt und welche Möglichkeiten ggf. zum Ausgleich bestehen.

### **Umweltbezogene Auswirkungen auf Kulturgüter und sonstige Sachgüter**

Grundsätzlich besteht die Möglichkeit, dass archäologische Bodendenkmäler angetroffen werden. Zurzeit liegen jedoch keine Kenntnisse über das Vorkommen von Bodendenkmälern vor. Sofern sich im Verfahren keine weiteren Erkenntnisse ergeben, müssen die kulturellen Schutzgüter und sonstigen Schutzgüter als nicht betroffen eingestuft werden.

## **7.3 Fazit zu den Umweltbelangen**

Nach derzeitigem Bearbeitungsstand muss damit gerechnet werden, dass mit dem Vorhaben Beeinträchtigungen der Schutzgüter Boden, Biotoptypen und möglicherweise Landschaftsbild verbunden sind.

Eine genaue Bewertung und Analyse erfolgt im weiteren Verfahren im Umweltbericht. Dort werden neben einer Ermittlung der Schwere der möglichen Beeinträchtigungen und möglichen Erheblichkeiten auch Möglichkeiten zur Konfliktlösung aufgezeigt, um die aufgeführten Schutzgüter ausreichend zu würdigen.

## 8 Städtebauliche Werte, Kosten

Tabelle 2 Flächenbilanz

| Flächenbilanz des Plangebietes: |            |
|---------------------------------|------------|
| Geltungsbereich                 | ca. 1,3 ha |

Der Flecken Nörten-Hardenberg schließt einen städtebaulichen Vertrag mit dem Vorhabenträger ab.

Nörten-Hardenberg, den \_\_.\_\_.2023  
Flecken Nörten-Hardenberg  
Die Bürgermeisterin

(Siegel)

-----  
(Unterschrift)